

보도 일시	2022. 5. 26.(목) 배포시점	배포 일시	2022. 5. 26.(목) 14:00	
담당 부서	방송기반국 미디어다양성정책과	책임자	과 장	곽진희 (02-2110-1280)
		담당자	사무관	정세민 (02-2110-1465)

## 방통위, 2021년 N스크린 시청행태 조사 결과 발표

- 전년대비 스마트폰·PC를 통한 방송프로그램 시청시간 감소 -

방송통신위원회(위원장 한상혁, 이하 방통위)는 26일 2022년 제4차 미디어 다양성위원회(위원장 김효재, 이하 미다위) 회의를 개최하여 「2021년 N스크린 시청행태」에 대해 논의하고 조사 결과를 발표하였다.

N스크린 시청행태 조사는 스마트폰, PC 등으로 다변화되고 있는 방송프로그램 이용행태 및 시청현황을 파악하기 위해 2017년부터 실시하고 있다.

2021년 주요 조사결과를 살펴보면 다음과 같다.

(스마트폰을 통한 시청) 스마트폰으로 1개월 내 1번 이상 방송프로그램을 시청한 이용자는 70.02%였고, 위드코로나(생활속 거리두기) 시행과 실내 미디어 이용시간 감소 등의 영향으로 월평균 시청시간은 '20년 대비 약 5.29분 감소한 137.37분으로 나타났다.

개인별 월평균 채널 시청시간은 tvN(14.33분), MBC(14.16분), SBS(13.03분), JTBC(12.04분), TV CHOSUN(10.69분) 순 이었고, 장르별로 가장 많이 시청한 방송 프로그램은 오락은 <런닝맨(SBS)>, 뉴스/보도는 <MBC 뉴스데스크(MBC)>, 드라마는 <빈센조(tvN)>로 나타났다.

(PC를 통한 시청) PC를 이용해 1개월 내 1번 이상 방송프로그램을 시청한 이용자는 28.59%였고, 월평균 시청시간은 '20년 대비 약 28.32분 감소한 43.05분으로 스마트폰보다 PC를 통한 시청시간이 더 크게 줄어든 것으로 나타났다.

개인별 월평균 채널 시청시간은 OGN(5.61분), Mnet(4.03분), tvN(2.99분), SBS(2.91분), SBS funE(2.23분) 순 이었고, 장르별로 가장 많이 시청한 방송 프로그램은 오락은 <슈퍼맨이 돌아왔다(KBS2)>, 스포츠는 <2020LoL월드챔피언십(OGN)>, 드라마는 <슬기로운 의사생활2(tvN)>로 나타났다.

(유료방송(고정형TV)의 VOD 시청) 유료방송(고정형TV)에서 연간 최소 1분 이상 VOD를 시청한 가구는 29.13%였고, TV 비실시간 시청방식의 증가 등의 영향으로 월평균 시청시간은 '20년 대비 9.69분 증가한 33.89분으로 나타났다.

가구당 월평균 채널 시청시간은 tvN(8.1분), SBS(6.47분), JTBC(4.51분), MBC(4.28분), KBS2(3.79분) 순 이었고, 장르별로 가장 많이 시청한 방송프로그램은 오락은 <놀면 뭐하니(MBC)>, 드라마는 <빈센조(tvN)>, 뉴스/보도는 <그것이 알고 싶다(SBS)>로 나타났다.

방통위는 이번 「2021년도 N스크린 시청행태 조사 결과(연간)」를 방송통계포털(mediastat.or.kr)의 보고서 게시판을 통해 전 국민에게 공개하고, 월간 실시하고 있는 스마트폰·PC, 고정형TV VOD 기초조사 자료도 방송통계포털에 함께 제공할 예정이다.

붙임 2021년 N스크린 시청행태 조사 결과 요약 1부. 끝.

---

# 2021년 N스크린 시청행태 조사 결과(요약)

---

2022. 5.

방 송 기 반 국

# 목 차

1. 조사 배경 .....	1
2. 추진 경과 .....	1
3. 조사 개요 .....	1
4. 조사 결과 .....	2
1. 스마트폰·PC 시청행태 조사 .....	2
2. 고정형TV VOD 시청행태 조사 .....	8

# 2021년도 N스크린 시청행태 조사 결과

## 1. 조사 배경

- 디지털 융합, 스마트화로 인해 스마트폰, PC, 고정형TV의 비실시간 (VOD) 방송 프로그램 시청 등으로 다변화됨에 따라,
  - 고정형TV-스마트폰-PC를 통한 시청행태를 파악하기 위해 N스크린\* 조사 실시

\* N스크린 : 스마트폰-PC를 통한 실시간/비실시간 방송 + 고정형TV VOD 방송

## 2. 추진 경과

- '21. 1. ~ '21. 12. : '21년 스마트폰·PC 시청기록 조사(닐슨, 12개월)
- '21. 1. ~ '21. 12. : '21년 고정형TV VOD 시청기록 조사(TNMS, 12개월)
- '22. 3. ~ '22. 4. : 조사결과 자체 검토 및 외부 전문가 검토회의

## 3. 조사 개요

구분	스마트폰·PC	고정형TV VOD
조사기간 /업체	'21. 1. 1. ~ '21. 12. 31(12개월) / (유)닐슨미디어코리아	'21. 1. 1. ~ '21. 12. 31(12개월) / TNMS(주)
모집단	스마트폰, PC를 “1개월 이내 한 번 이상 이용한” 전국 13세 이상 69세 이하 개인	“VOD시청이 가능(디지털케이블, IPTV, OTS 가입가구)한” 전국 일반가구 및 만 4세 이상 개인
조사패널	스마트폰 약 3,000명, PC 약 1,000명	전국 약 2,400가구, 약 6,000명
측정대상	스마트폰·PC를 통해 제공되는 실시간 및 비실시간(VOD) 방송프로그램(본방일 포함 8일간)	유료방송 플랫폼에서 제공하는 VOD 방송프로그램 (본방일 포함 8일간)
측정범위	32개 채널에서 제공하는 방송프로그램	VOD 서비스 채널 35개 (프로그램 20,463개)

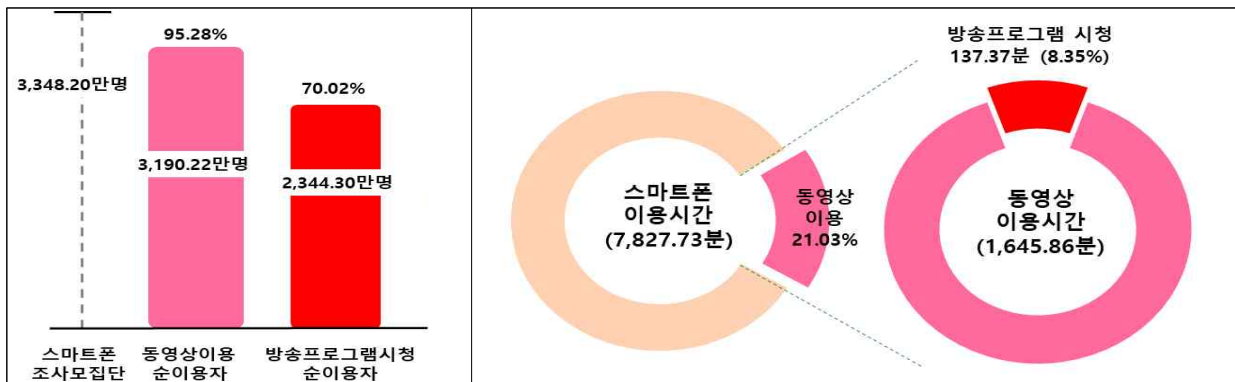
## 4. 조사 결과

### 1. 스마트폰-PC 시청행태 조사

#### ① 매체 이용행태

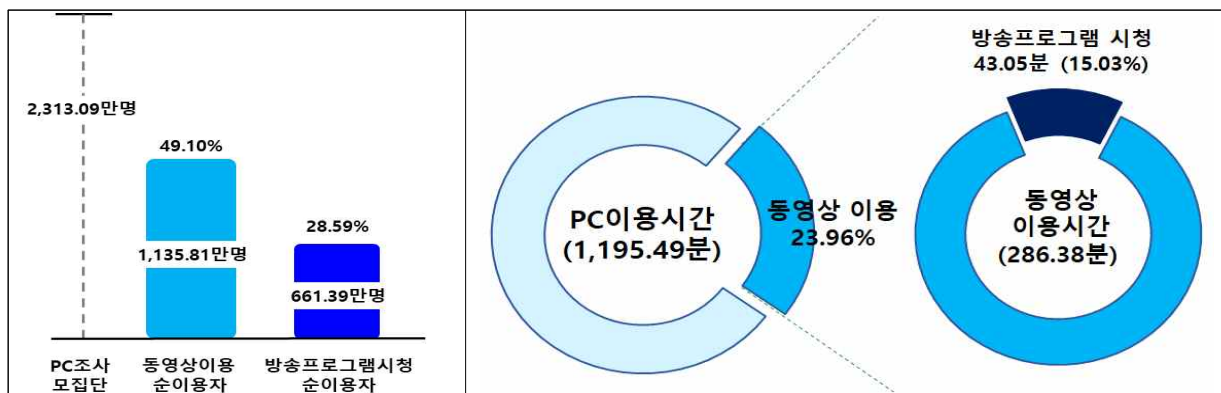
- (스마트폰) 동영상 순이용자 비율은 95.28%, 월평균 이용시간은 1,645.86분으로, 스마트폰 총 이용시간의 21.03%(작년 20.51%)
- 방송프로그램 순이용자 비율은 70.02%, 월평균 시청시간은 137.37분(작년 142.66분)으로, 동영상 이용시간의 8.35%(작년 9.32%)를 차지

< 스마트폰 동영상 이용 및 방송프로그램 시청행태 요약 >



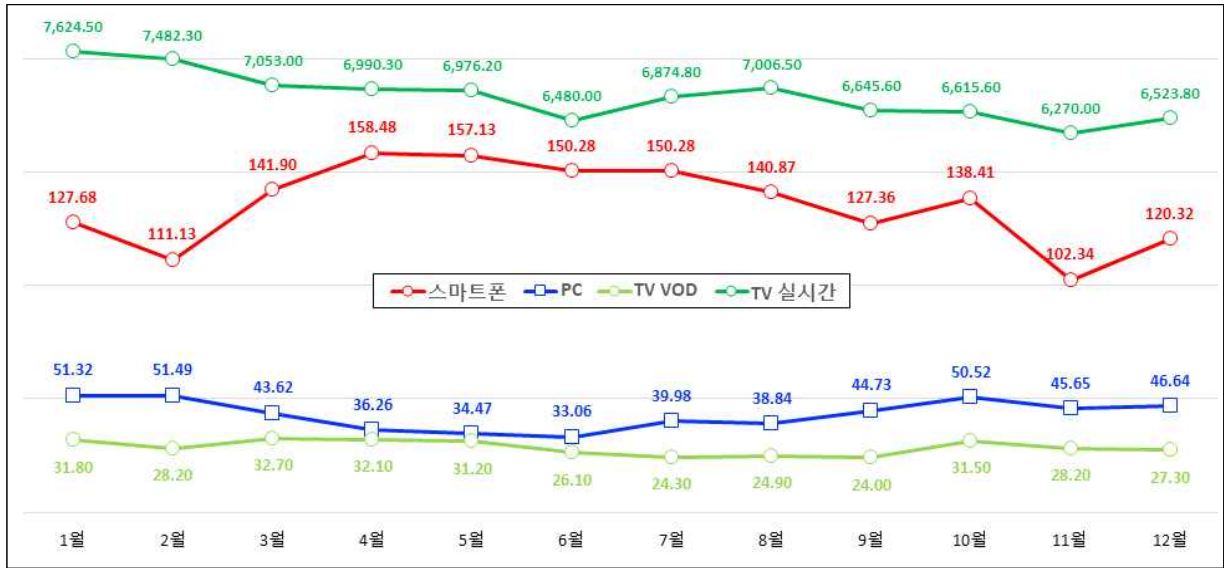
- (PC) 동영상 순이용자 비율은 49.10%, 월평균 이용시간은 286.38분으로, PC 총 이용시간의 23.96%(작년 27.51%)
- 방송프로그램 순이용자 비율은 28.59%, 월평균 시청시간은 43.05분(작년 71.37분)으로, 동영상 이용시간의 15.03%(작년 22.78%)를 차지

< PC 동영상 이용 및 방송프로그램 시청행태 요약 >



## ② 월별 방송 시청현황

< 월별 방송프로그램 월평균 시청시간 (단위: 분) >



- 위드코로나(생활속 거리두기) 이후에 스마트폰을 통한 방송프로그램 시청이 줄어든 것으로 나타났고, PC는 1월~2월에 증가했다가 10월 외에는 대체로 적게 나타났음

## ③ 시간대별 방송 시청현황

< 시간대별 방송 프로그램 월평균 시청시간 (단위 : 분) >



- 전년도와 유사하게 모든 매체에서 07시부터 방송프로그램 시청시간이 증가하기 시작하여 스마트폰은 19시~23시, PC는 19시~21시에 가장 시청시간이 긴 것으로 조사됨

#### ④ 성·연령별 시청현황

- (스마트폰) 동영상 이용시간은 남성과 10대에서, 방송프로그램 시청시간은 여성과 10대에서 길게 나타났음

< 스마트폰 성·연령별 월평균 시청시간 (단위 : 분) >

	남성	여성	13-19세	20-29세	30-39세	40-49세	50-59세	60-69세
동영상 이용	1,688.55	1,600.48	2,876.85	1,874.65	1,381.95	1,417.45	1,559.99	1,617.02
방송프로그램	129.77	145.44	184.81	152.53	131.02	132.34	129.55	130.24

- (PC) 동영상 이용시간과 방송프로그램 시청시간 모두 남성과 10대에서 길게 나타났음

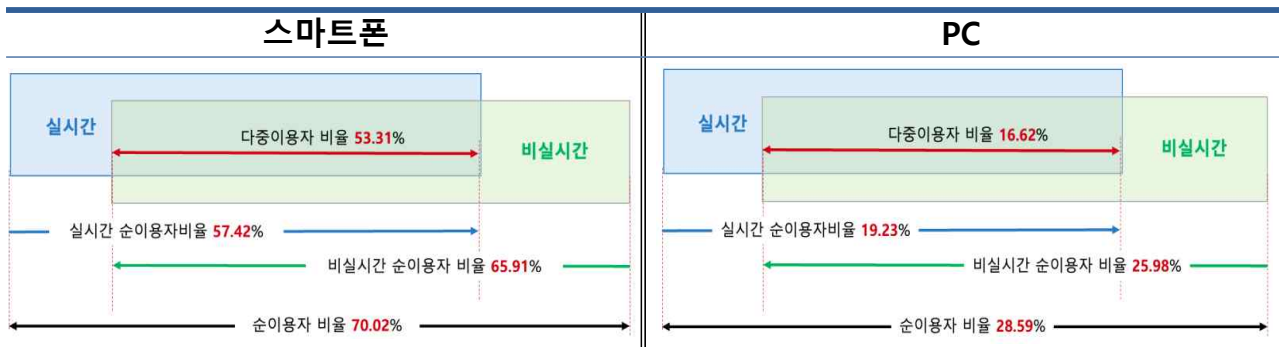
< PC 성·연령별 월평균 시청시간 (단위 : 분) >

	남성	여성	13-19세	20-29세	30-39세	40-49세	50-59세	60-69세
동영상 이용	325.62	236.38	401.67	346.08	312.89	220.18	149.48	199.89
방송프로그램	46.39	38.79	58.99	41.84	41.08	43.77	30.67	46.42

#### ⑤ 실시간 및 비실시간 방송프로그램 시청현황

- 스마트폰과 PC 모두 방송프로그램의 비실시간 이용량이 실시간 이용량보다 많았음

< 방송프로그램 서비스 형태별 순이용자 비율 >



< 방송프로그램 서비스 형태별 월평균 시청시간 >





## 6 채널별 시청현황

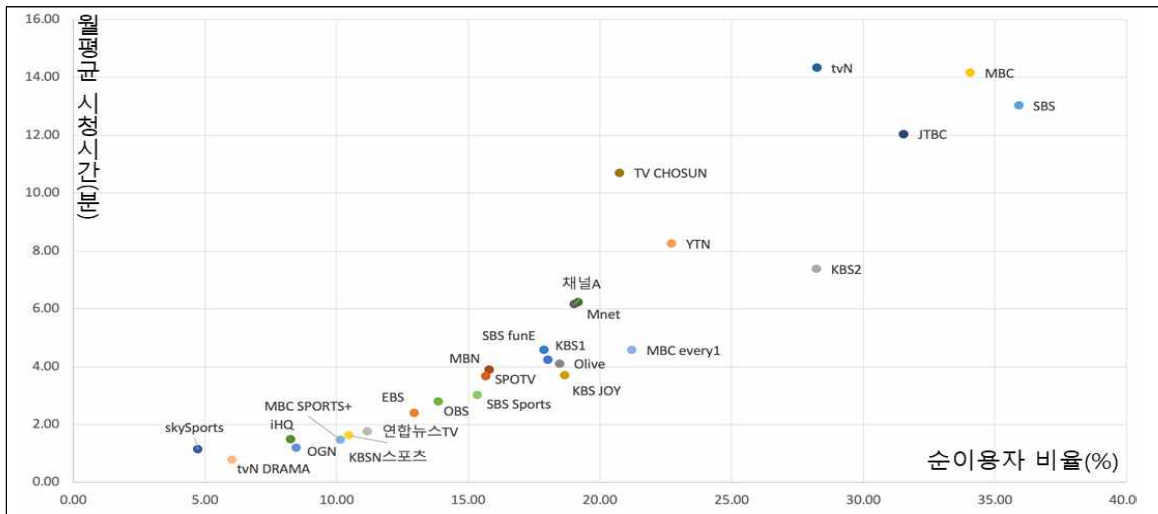
### 《주요 분석지표》

1. **순이용자 비율** : 1개월 동안 한 번 이상 방송프로그램을 시청한 사람의 비율
2. **월평균 시청시간** : 1개월 평균 방송프로그램 시청시간

※ 순이용자비율이 높을수록 다수가 시청하는 채널(시청시간과 무관), 순이용자 비율이 낮고 시청시간이 많은 경우, 소수의 사람이 오랜 시간 시청하는 채널로 볼 수 있음

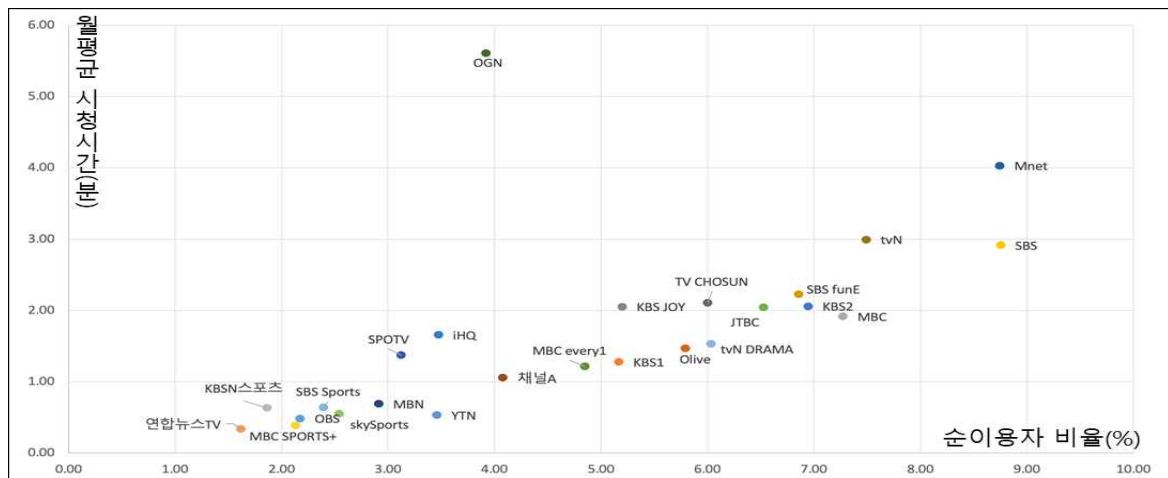
- **(스마트폰)** 순이용자 비율은 SBS(35.91%), MBC(34.07%), JTBC(31.55%), tvN(28.24%), KBS2(28.23%) 순으로, 월평균 시청시간은 tvN(14.33분), MBC(14.16분), SBS(13.03분), JTBC(12.04분), TV CHOSUN(10.69분) 순으로 나타남

< 스마트폰에서 시청한 채널의 상대적 위치 >



- **(PC)** 순이용자 비율은 SBS(8.76%), Mnet(8.75%), tvN(7.49%), MBC(7.28%), KBS2(6.95%) 순으로, 월평균 시청시간은 OGN(5.61분), Mnet(4.03분), tvN(2.99분), SBS(2.91분), SBS funE(2.23분) 순으로 나타남

< PC에서 시청한 채널의 상대적 위치 >

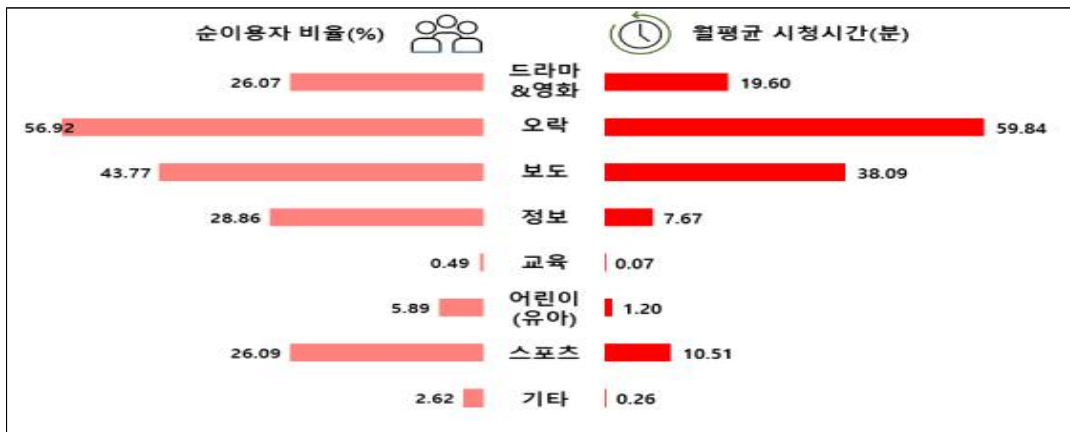


※ OGN(e-스포츠 채널)의 시청시간이 특히 길었던 것으로 조사

## 7 장르별 시청현황

- (스마트폰) 순이용자 비율은 오락(56.92%), 보도(43.77%), 정보(28.86%), 스포츠(26.09%) 순으로, 월평균 시청시간은 오락(59.84분), 보도(38.09분), 드라마&영화(19.60분), 스포츠(10.51분) 순으로 나타남

< 스마트폰 장르별 순이용자 비율 및 월평균 시청시간 >



- 오락은 '런닝맨', 보도는 'MBC 뉴스데스크', 드라마&영화는 '빈센조', 스포츠는 '2021KBO리그'가 가장 많이 시청되었음
- (PC) 순이용자 비율은 오락(21.44%), 보도(9.80%), 정보(8.24%), 스포츠(8.10%) 순으로, 월평균 시청시간은 오락(25.18분), 스포츠(5.66분), 드라마 & 영화(5.36분), 정보(3.08분) 순으로 나타남

< PC 장르별 순이용자 비율 및 월평균 시청시간 >



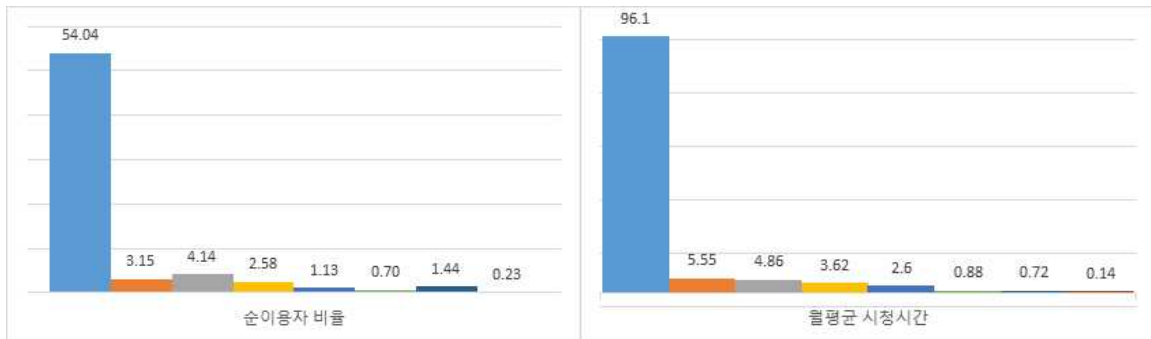
- 오락은 '슈퍼맨이 돌아왔다', 스포츠는 '2020 LoL 월드 챔피언십', 드라마&영화는 '슬기로운 의사생활2', 정보는 '세계테마기행'이 가장 많이 시청되었음

## ⑧ OTT 방송프로그램 시청현황

- 스마트폰에서 OTT를 통한 방송프로그램 시청은 YouTube(96.1분)를 통한 시청이 대부분을 차지했으며(총 시청시간의 70%), 웨이브(5.55분), 넷플릭스(4.86분), 티빙(3.62분), Seezn(2.6분) 등의 순으로 나타남

< 시청경로별 순이용자 비율 및 월평균 시청시간 >

구분	순이용자 비율	월평균 시청시간
YouTube	54.04%	96.10분
wavve(웨이브)	3.15%	5.55분
Netflix(넷플릭스)	4.14%	4.86분
티빙(tving)	2.58%	3.62분
Seezn(시즌)	1.13%	2.60분
U+모바일tv	0.70%	0.88분
네이버TV	1.44%	0.72분
카카오TV	0.23%	0.14분



※ ('21년 시청점유율 기초조사) ① 최근 1개월간 OTT 서비스별 이용 여부를 확인한 결과, YouTube(67.5%)가 가장 많은 것으로 조사(복수 응답)

(단위: %, '이용경험 있음' 기준)

구분	유튜브	넷플릭스	네이버 TV	카카오 TV	웨이브	티빙	아프리카TV	왓챠	시즌	U+ 모바일TV	기타
2021년 기초조사 (n=35,626)	67.5	21.0	9.3	4.2	4.1	4.0	3.2	2.2	1.3	1.2	0.1

- ② 최근 1개월간 OTT 서비스별 TV 방송프로그램 시청 여부를 확인한 결과, YouTube(18.7%)가 가장 많은 것으로 조사(복수 응답)

구분	유튜브	넷플릭스	네이버 TV	웨이브	티빙	왓챠	카카오 TV	시즌	아프리카TV	U+ 모바일TV	기타
2021년 기초조사 (n=35,626)	18.7	10.8	3.2	2.2	2.0	1.0	0.9	0.6	0.3	0.3	0.0

## 2. 고정형TV VOD 조사

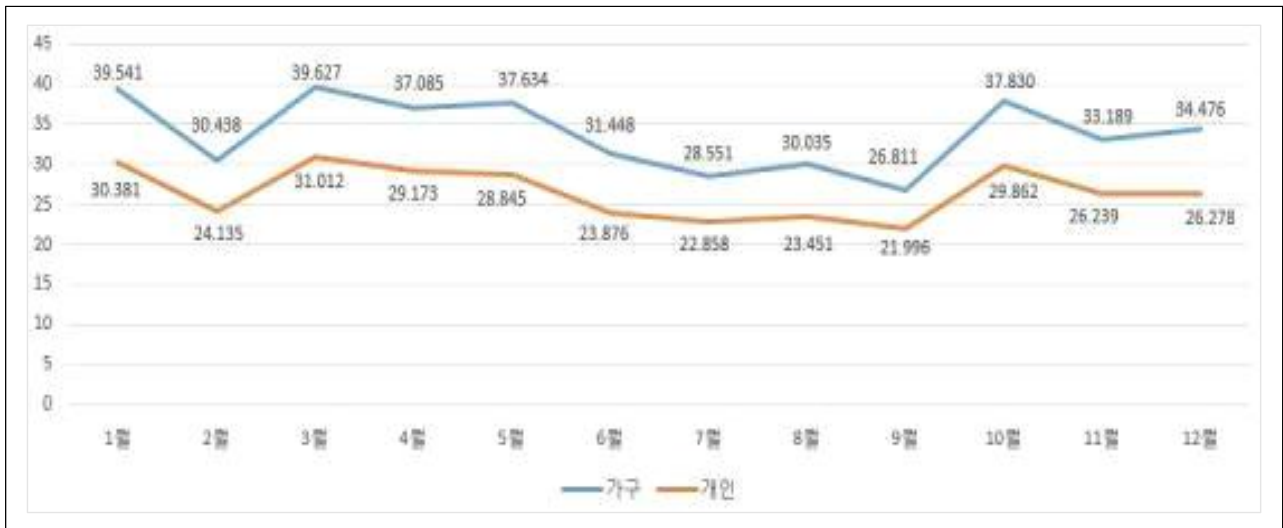
### ① 연간 VOD 시청현황

- (전체 VOD 시청시간) VOD 시청이 가능한 가구\* 중 '21년 VOD를 최소 1분 이상 시청한 **가구비율은 29.13%**였으며, 1가구당 **월평균 시청시간은 33.89분(작년 24.2분)**

\* 디지털케이블, IPTV, OTS(Olleh TV Skylife)에 가입하여 VOD를 시청할 수 있는 가구

- (개인별 시청시간) VOD 시청이 가능한 개인 중 '21년 VOD를 최소 1분 이상 시청한 개인비율은 26.52%, 월간 총 시청시간은 **26.51분(작년 19.3분)**
- (월별 시청현황) 3월 및 10월의 시청시간이 전월 대비 증가하였으며, 3월(39.627분)에 가장 많이 시청하고 9월(26.811분)에 가장 적게 시청함

< 월별 VOD 시청시간 (단위 : 분) >



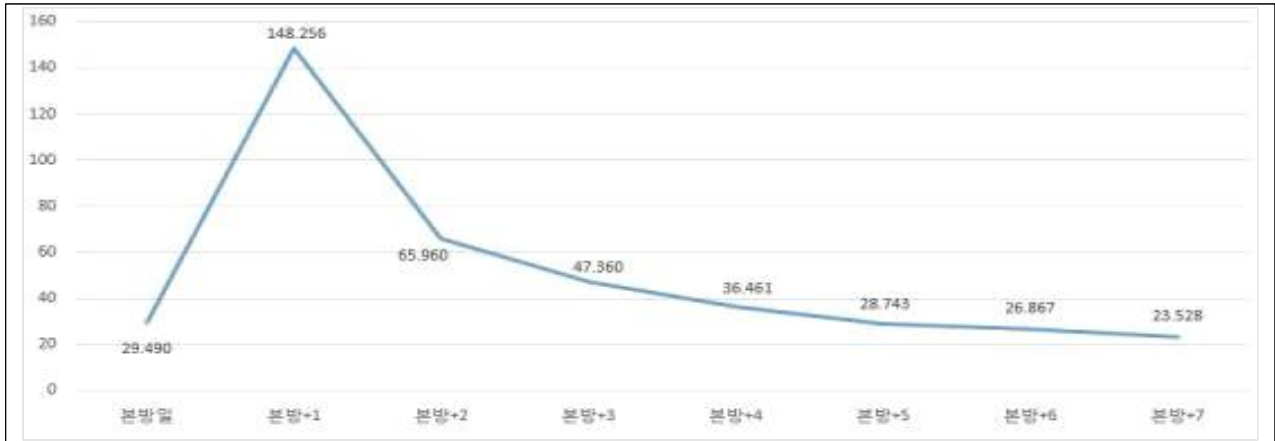
구분	1월	2월	3월	4월	5월	6월	7월	8월	9월	10월	11월	12월	합계
가구	39.541	30.438	39.627	37.085	37.634	31.448	28.551	30.035	26.811	37.830	33.189	34.476	406.665
개인	30.381	24.135	31.012	29.173	28.845	23.876	22.858	23.451	21.996	29.862	26.239	26.278	318.106

- ※ '21년 3월은 VOD 시청시간 상위권 프로그램인 SBS 금토드라마 <펜트하우스2>, 10월은 tN <갯마을차차차> 등의 시청영향으로 다른 달에 비해 상대적으로 많은 것으로 추정

## ② 본방+7일 시청현황

- (시청시간 추이) VOD는 본방일 다음날 가장 많이 시청(36.46%) 하였고, 시청자의 71.58%가 본방일 이후 3일 이내에 시청하는 것으로 나타남

< 일자별 VOD 시청시간 (단위 : 분) >



본방일	본방+1	본방+2	본방+3	본방+4	본방+5	본방+6	본방+7	합계
29,490	148,256	65,960	47,360	36,461	28,743	26,867	23,528	406,665
7.25%	36.46%	16.22%	11.65%	8.96%	7.07%	6.60%	5.79%	100.00%

## ③ 채널별 시청현황

### 《주요 분석지표》

1. 순시청비율 : 1년 동안 한 번 이상 서비스 이용(또는 방송 시청)한 사람의 비율
  2. 이용(시청)시간 : 월간 동영상 이용(또는 방송 시청)시간
- ※ 순시청비율이 높을수록 다수가 시청하는 채널(시청시간과 무관), 순시청비율이 낮고 시청 시간이 많은 경우, 소수의 사람이 오랜 시간 시청하는 채널로 볼 수 있음

- 채널별 VOD 연간 순시청비율은 SBS가 가장 높았으며, 이어서 JTBC, MBC, KBS2, tvN 순으로 나타남
  - (지상파채널) SBS(20.249%)가 가장 높았으며, 이어서 MBC(19.216%), KBS2(18.651%), KBS1(7.120%), EBS(5.864%) 순임
  - (중편채널) JTBC(19.709%)가 가장 높았으며, MBN(13.646%), TV CHOSUN(13.009%), 채널A(10.932%) 순임
  - (보도채널) VOD서비스 미제공('18년까지 YTN만 제공)
  - (일반PP) tvN(18.632%)이 가장 높았으며, Mnet(5.066%), OCN(3.901%), KBS JOY(3.856%) 순임

- 채널별 VOD 월평균 시청시간은 tvN이 가장 많았으며, 이어서 SBS, JTBC, MBC, KBS2 순으로 나타남
  - (지상파채널) SBS(6.47분)가 가장 많았으며, 이어서 MBC(4.28분), KBS2(3.79분), KBS1(0.45분), EBS(0.23분) 순임
  - (종편채널) JTBC(4.51분)가 가장 많았으며, 채널A(1.41분), MBN(1.25분), TV CHOSUN(1.22분) 순임
  - (일반PP) tvN(8.1분)이 가장 많았으며, Mnet(0.56분), OCN(0.5분), KBS JOY(0.44분) 순임

#### 4 장르별 시청현황

- (장르별 종합시청시간) 오락(200.795분), 드라마(182.505분), 정보(16.429분), 보도(4.708분), 어린이(2.088분), 교육(0.137분), 기타(0.003분) 순으로 많이 시청함

< 장르별 시청 현황 (단위 : 분) >

구분	드라마	오락	보도	정보	교육	어린이	스포츠	기타
가구	182.505	200.795	4.708	16.429	0.137	2.088	0.000	0.003
개인	155.567	144.522	3.576	12.949	0.116	1.374	0.000	0.002

\* 장르별 가장 많이 시청한 방송 프로그램은 <놀면 뭐하니(MBC, 오락)>, <빈센조(tvN, 드라마)>, <그것이 알고 싶다(SBS, 뉴스/보도)> 등으로 나타남

- (전체/시청 프로그램수) 장르별 전체 프로그램수는 오락, 정보, 어린이, 드라마 순으로 많았으며, 시청 프로그램 수는 오락, 드라마, 정보, 교육 프로그램 순으로 많았음

< 장르별 프로그램 현황 (단위 : 개) >

구분	드라마	오락	보도	정보	교육	어린이	스포츠	기타	합계
전체	2,081	6,714	1,105	5,569	1,665	3,266	4	59	20,463
시청	1,910	3,310	190	886	314	16	0	2	6,628

- (성별 시청현황) 보도 장르를 제외한 모든 장르에서 남성보다 여성의 시청시간이 많았음

< 장르별 성별 시청시간 (단위 : 분) >

구분	드라마	오락	보도	정보	교육	어린이	스포츠	기타
남성	136.276	129.560	3.650	12.402	0.115	1.323	0.000	0.001
여성	175.085	159.654	3.502	13.503	0.116	1.425	0.000	0.003

## 5. '21년 시사점

### □ 스마트폰·PC 방송프로그램 주요 시청행태

- (스마트폰) 위드코로나('21.11.)로의 정책 전환과 실내 미디어 이용시간 감소 등에 따라, '20년 대비 월평균 시청시간이 약 5.29분 감소 (142.66분 → 137.37분)
- (PC) 방송매체 이용행태 변화, 실내 미디어 이용시간 감소 등의 영향으로 '20년 대비 월평균 시청시간이 약 28.32분 감소(71.37분 → 43.05분)

### □ 고정형TV VOD 방송프로그램 주요 시청행태

- TV 비실시간 시청방식 증가 등에 따라, '20년 대비 가구당 월평균 고정형TV의 VOD 시청시간이 9.69분 증가(평균 24.2분 → 33.89분)하였는데, 스마트폰·PC를 통한 방송프로그램 시청시간이 감소(스마트폰 5.29분 (142.66분 → 137.37분), PC 28.32분(71.37분 → 43.05분)) 한 것과 대비
  - 드라마·오락 프로 등의 인기가 시청시간에 영향을 미치는 것으로 추정
- \* '21. 3월은 SBS '펜트하우스2', 10월은 tvN '갯마을차차차' 등의 시청영향으로 다른 달에 비해 상대적으로 많은 것으로 추정